

Муниципальное бюджетное общеобразовательное учреждение
«Центр образования села Нешкан»

РАССМОТРЕНО:
на Педагогическом совете
МБОУ «ЦО с. Нешкан»
Протокол № 5
от 24 марта 2021 г.

СОГЛАСОВАНО:
с Советом учреждения
Протокол № 3
от 24 марта 2021 г.



УТВЕРЖДАЮ:
Директор МБОУ «ЦО с. Нешкан»
/С. М. Тонкова/
Приказ № 01-04/51-1
от 24 марта 2021 г.

**ОТЧЕТ О РЕЗУЛЬТАТАХ САМООБСЛЕДОВАНИЯ
МУНИЦИПАЛЬНОГО БЮДЖЕТНОГО ОБЩЕОБРАЗОВАТЕЛЬНОГО
УЧРЕЖДЕНИЯ «ЦО СЕЛА НЕШКАН» (ДОШКОЛЬНОЕ ОТДЕЛЕНИЕ)
ЗА 2020 ГОД**

Аналитическая часть

Общие сведения об образовательной организации

| | |
|--|--|
| Наименование образовательной организации | Муниципальное бюджетное общеобразовательное учреждение «Центр образования села Нешкан» (МБОУ «ЦО с. Нешкан») |
| Руководитель | Тонкова Светлана Михайловна |
| Адрес организации | 689330, РФ, Чукотский АО, Чукотский район, село Нешкан, ул. Комсомольская, 8 |
| Адрес места нахождения дошкольного отделения | 689330, РФ, Чукотский АО, Чукотский район, село Нешкан, ул. Строительная, 6 |
| Телефон, факс | +7 (42736) 94-418, +7(42736) 94-545 |
| Адрес электронной почты | schoolneshkan@yandex.ru |
| Учредитель | Муниципальное образование Чукотский муниципальный район |
| Дата создания | 18.10.2007 г. |
| Лицензия | От 23.11.2016 № 451, серия 87ЛО1 № 0000327 |
| Свидетельство о государственной аккредитации | От 07.12.2016 № 240, серия 87А01 АО № 0000093; срок действия: до 18 апреля 2023 года |
| Режим работы | 5-дневная рабочая неделя, 1 смена (10,5 ч.) |
| Виды деятельности | реализация основной общеобразовательной программы – образовательной программы дошкольного образования |

Система управления

Управление Учреждением осуществляется в соответствии с действующим Законодательством РФ на основе сочетания принципов единоначалия и коллегиальности.

Коллегиальные органы управления, действующие в Учреждении

| Наименование органа | Функции |
|---------------------|--|
| Директор | <ul style="list-style-type: none">- действует без доверенности от имени Учреждения, представляет его интересы в отношениях с органами государственной власти и местного самоуправления, судебными органами, юридическими и физическими лицами;- распоряжается имуществом Учреждения в соответствии с действующим законодательством и настоящим Уставом в пределах прав, предоставленных ему Учредителем;- составляет и утверждает по согласованию с Учредителем штатное расписание Учреждения;- заключает от имени Учреждения договоры с юридическими и физическими лицами в пределах компетенции Учреждения и финансовых средств, выделенных на эти цели;- планирует, организует и контролирует образовательный процесс, организационно-хозяйственную и финансовую деятельность;- обеспечивает выполнение муниципального задания;- организует разработку и принятие локальных нормативных актов, индивидуальных распорядительных актов, выдает доверенности;- организует и контролирует работу административно-управленческого аппарата;- осуществляет прием на работу работников, заключение и расторжение с ними трудовых договоров, распределение должностных обязанностей, налагает дисциплинарные взыскания и поощряет работников в соответствии с действующим законодательством;- создает условия и организует дополнительное профессиональное образование работников;- обеспечивает проведение аттестации педагогических работников в целях подтверждения соответствия педагогических работников занимаемым ими должностям;- организует методическое сопровождение педагогических работников, проходящих аттестацию в целях установления квалификационной категории;- создаёт условия для повышения профессионального мастерства педагогических работников;- совместно с коллегиальными органами управления осуществляет разработку программ развития, учебных планов, годовых планов, правил внутреннего трудового распорядка Учреждения;- утверждает образовательные программы Учреждения, создаёт условия для их реализации;- утверждает по согласованию с Учредителем программу развития Учреждения;- организует обеспечение прав участников образовательных отношений;- поддерживает благоприятный морально-психологический климат в Учреждении; |

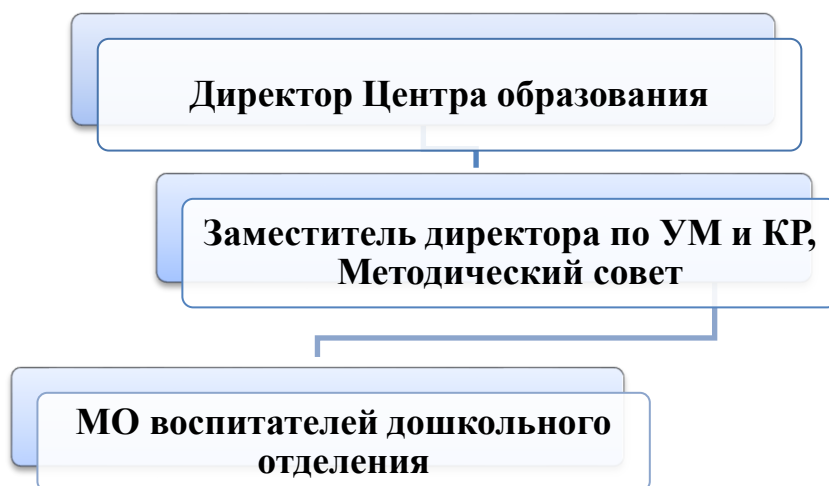
| | |
|----------------------|---|
| | <ul style="list-style-type: none"> - обеспечивает составление и представление всей необходимой отчетности, информации и документации, связанной с деятельностью Учреждения; - представляет Учредителю отчет о результатах самообследования Учреждения, включающего аналитическую часть и результаты анализа показателей деятельности Учреждения, подлежащей самообследованию. Отчетным периодом является предшествующий самообследованию календарный год. Размещение отчетов Учреждения на официальном сайте Учреждения в сети "Интернет", и направление его учредителю осуществляются не позднее 20 апреля текущего года; - обеспечивает выполнение санитарно-гигиенических, противопожарных и других требований и условий по охране жизни и здоровья обучающихся и работников Учреждения; - осуществляет иные полномочия, необходимые для обеспечения нормального функционирования Учреждения в соответствии с законодательством Российской Федерации, Чукотского автономного округа и муниципальными нормативно-правовыми актами Чукотского муниципального района |
| Совет учреждения | <p>Осуществляет следующие функции:</p> <ul style="list-style-type: none"> - участие в разработке программы развития Учреждения; - рассмотрение отчетов директора о создании условий для реализации образовательных программ, о поступлении и расходовании финансовых и материальных средств, а также отчетов о результатах сомообследования; - внесение предложений директору Учреждения в части укрепления и развития материально-технической базы; - рассмотрение жалоб и заявлений родителей (законных представителей) обучающихся на действия (бездействие) педагогического и административного персонала Учреждения и принятие рекомендации по их разрешению по существу; - внесение ходатайств при наличии оснований перед учредителем образовательной организации о расторжении трудового договора с педагогом, руководителями, иным работником Учреждения; - внесение учредителю предложений о поощрении работников и руководителя Учреждения; - осуществление контроля над соблюдением здоровых и безопасных условий в Учреждении |
| Педагогический совет | <p>Осуществляет следующие функции:</p> <ul style="list-style-type: none"> – внесение предложений руководителю Учреждения по основным направлениям образовательной деятельности Учреждения, включая предложения по перспективе (стратегии) развития Учреждения; – внесение предложений руководителю Учреждения по изменению Устава, внесению изменений в локальные нормативные акты по основным вопросам организации и осуществления образовательной деятельности, в том числе затрагивающие права и обязанности обучающихся; – внесение предложений руководителю Учреждения о материально-техническом обеспечении образовательной деятельности, оборудованию помещений в соответствии с требованиями федеральных государственных образовательных стандартов, санитарно-эпидемиологических требований; – разработка образовательных программ, методических материалов |

| | |
|---------------------------|--|
| | <p>и иных компонентов образовательных программ;</p> <ul style="list-style-type: none"> – согласование разработанных образовательных программ; – выбор направлений инновационной деятельности в сфере образования, взаимодействия Учреждения с иными образовательными организациями; – согласование локального нормативного акта об аттестации педагогических работников; – совершенствование методов обучения и воспитания с учетом достижений педагогической науки и передового педагогического опыта; – внесение предложений руководителю Учреждения по вопросам повышения квалификации педагогических работников, развитию их творческой инициативы; – представление к поощрению педагогических работников |
| Общее собрание работников | <p>Осуществляет следующие функции:</p> <ul style="list-style-type: none"> – внесение предложений руководителю Учреждения по основным направлениям деятельности Учреждения, включая предложения по перспективе (стратегии) развития Учреждения; – внесение предложений руководителю Учреждения по вопросам социально-экономических, финансовых и иных условий труда в Учреждении; – внесение предложений руководителю Учреждения по изменению устава, локальных нормативных актов по основным вопросам деятельности Учреждения, в том числе затрагивающих права и обязанности работников; - участие в разработке и принятии Коллективного договора, Правил внутреннего трудового распорядка, изменений и дополнений к ним; – избрание представителя (представительного органа) для представления интересов работников в социальном партнерстве на локальном уровне в порядке, предусмотренном трудовым законодательством; - контроль за выполнением решений общего собрания работников, информирование коллектива Учреждения об их выполнении, реализация замечаний и предложений работников Учреждения по совершенствованию деятельности Учреждения; - контроль по вопросам состояния трудовой дисциплины в Учреждении, реализация мероприятий по ее укреплению, рассмотрение фактов нарушения трудовой дисциплины работниками Учреждения; - разрешение конфликтных ситуаций между работниками и администрацией Учреждения; - контроль за работой подразделений общественного питания и медицинских учреждений в целях охраны и укрепления здоровья обучающихся и работников Учреждения; - контроль за выполнением Устава Учреждения, внесение предложений по устранению нарушений Устава; - принятие решения об объявлении забастовки по предложению представительного органа работников |
| Общее собрание родителей | <p>Участники собрания</p> <ul style="list-style-type: none"> - вносят предложения в план работы Учреждения, в Программу развития образовательной организации; - обсуждают задачи, связанные с учебно-воспитательной работой; - взаимодействуют с общественными организациями по вопросам семейного воспитания; |

| | |
|--|--|
| | <ul style="list-style-type: none"> - инициируют проведение семинаров для родителей (законных представителей); - участвуют в планировании, организации и проведении совместных мероприятий, праздников, конкурсов, соревнований и т.д. - рассматривают методы и способы эффективного сотрудничества образовательной организации и семей обучающихся; - подводят итоги работы за определенный период времени; - рассматривают актуальные педагогические проблемы; - защита прав и законных интересов обучающихся и их родителей (законных представителей); - изучение общественного мнения и потребностей родителей (законных представителей) в образовательных услугах; - формирование временных комиссий (или иных рабочих органов) по различным направлениям деятельности; - согласование проектов локальных нормативных актов Учреждения, затрагивающих права и законные интересы обучающихся, а также их родителей (законных представителей) |
|--|--|

Для осуществления учебно-методической работы в дошкольном отделении Учреждения имеется Методический совет, создано методическое объединение воспитателей.

Структура методической службы МБОУ «ЦО с. Нешкан»



Образовательная деятельность

Образовательная деятельность в МБОУ «ЦО с. Нешкан» (дошкольное отделение) организована в соответствии с Федеральным законом от 29.12.2012 № 273-ФЗ «Об образовании в Российской Федерации», ФГОС дошкольного образования, СанПиН 2.4.1.3049-13 «Санитарно-эпидемиологические требования к устройству, содержанию и организации режима работы дошкольных образовательных организаций», основной образовательной программой дошкольного образования, которая составлена с учетом примерной образовательной программы дошкольного образования «От рождения до школы» Н.Е. Вераксы, Т.С. Комаровой, М.А. Васильевой, включая учебный план, годовой календарный график, расписание занятий.

Режим функционирования – 5-дневная рабочая неделя, 10,5 часов (с 08.00 ч. до 18.30)

ч.).

В дошкольном отделении функционируют 5 возрастных групп общеразвивающей направленности с дневным пребыванием детей, которые посещают 50 воспитанников.

Родительская плата за содержание детей в дошкольном отделении не взимается.

Воспитательная работа

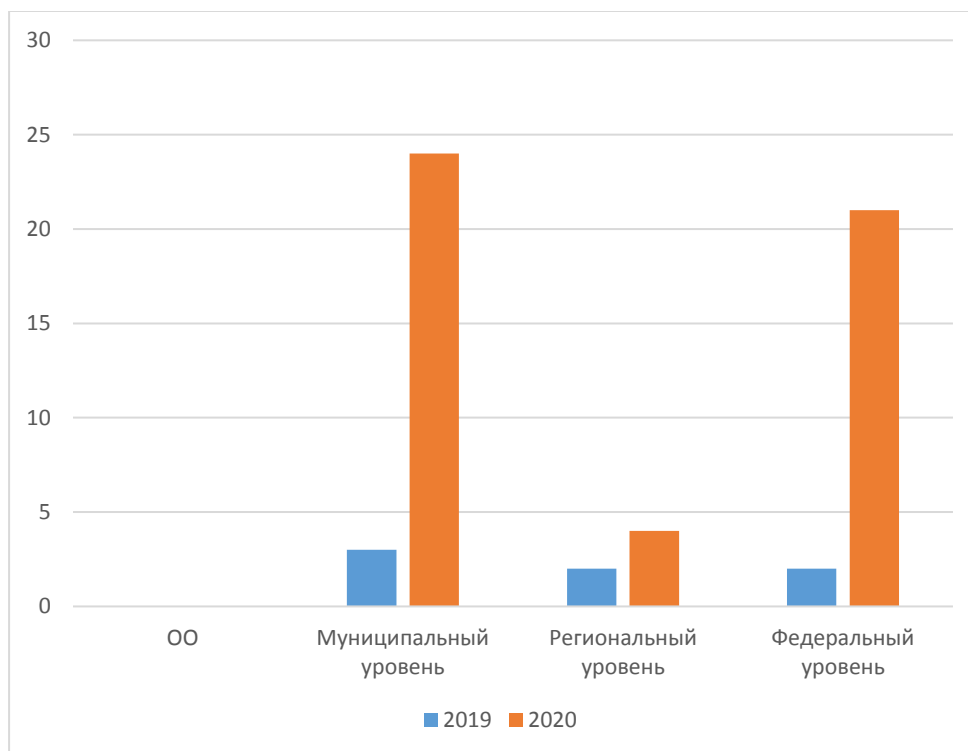
Воспитательная работа строится с учетом индивидуальных особенностей детей, с использованием разнообразных форм и методов, в тесной взаимосвязи воспитателей, специалистов и родителей.

В 2020 году реализовались долгосрочные проекты по следующим направлениям:

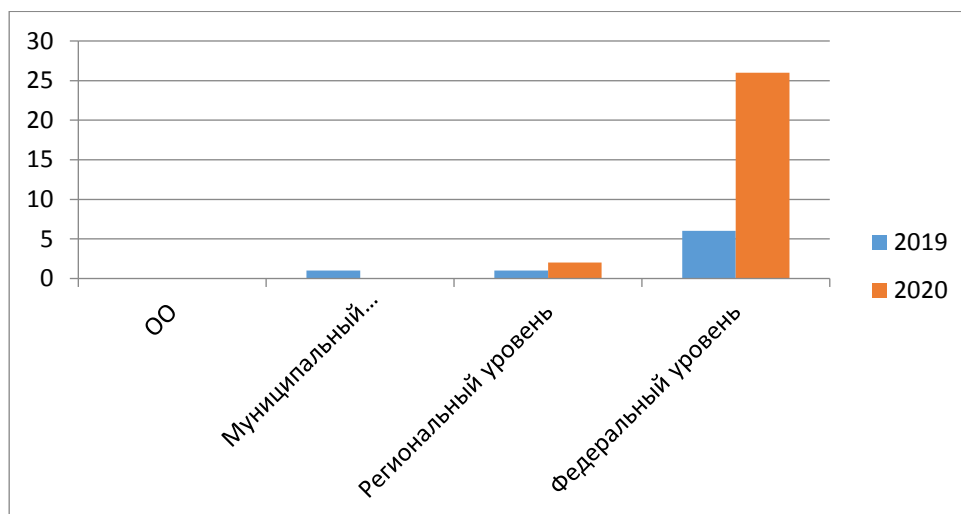
- художественно-эстетическое направление: «Пластилиновая мозаика» в младшей группах;
- спортивно-оздоровительное направление: «Азбука здоровья» в средней группе;
- познавательное направление: в старшей группе «Развивайка»;
- познавательное направление: «АБВГДейка» в подготовительной группе.

В течение года проведены традиционные мероприятия к праздничным датам, конкурсы, развивающие воспитанников рамках всех направлений образовательной деятельности. Участие воспитателей и воспитанников дошкольного отделения ЦО в мероприятиях повысилось и отмечено рядом призовых мест. Все воспитатели стараются получить хороший результат в организации педагогической деятельности и улучшить качество образования и воспитания дошкольников.

Участие воспитанников дошкольного отделения Центра образования в конкурсах (выставках, соревнованиях, концертах и др.) всех уровней



Участие педагогов дошкольного отделения Центра образования в конкурсах (выставках, соревнованиях, концертах и др.) всех уровней



Внутренняя система оценки качества образования

Внутренняя система оценки качества образования (далее – ВСОКО) МБОУ «ЦО с. Нешкан» функционирует на основании следующих локальных актов:

- Положение об управлении качеством образования в МБОУ «ЦО с. Нешкан».

Объектами ВСОКО являются достижения воспитанников, профессиональная деятельность педагогов и администрации, образовательные программы и условия их реализации.

Уровень развития детей анализируется по итогам педагогической диагностики.

Формы проведения диагностики:

- диагностические занятия (по каждому разделу программы);
- диагностические срезы;
- наблюдения, итоговые занятия.

Разработаны диагностические карты освоения основной образовательной программы дошкольного образования в каждой возрастной группе. Карты включают анализ уровня развития целевых ориентиров детского развития и качества освоения образовательных областей.

Мониторинг удовлетворенности родителей (законных представителей) образовательными услугами, показал 94% удовлетворенность качеством предоставляемых услуг.

Кадровое обеспечение

Штатная численность педагогических работников дошкольного отделения составляет 5 педагогов. Высшее образование имеют 2/40% педагога, среднее профессиональное - 3/60% педагога.

В течение 2020 учебного года 100% воспитателей прошли курсы повышения квалификации по образовательным программам «Оказание первой доврачебной помощи», «Основы финансовой грамотности», «Особенности санитарно-эпидемиологических требований», «Экологическое образование детей дошкольного возраста развитие кругозора и опытно исследовательская деятельность в рамках реализации ФГОС ДО», «Современные подходы к организации воспитательной деятельности в учреждениях ДО».

4/80% педагогов имеют аттестацию на соответствие занимаемой должности.

1/20% педагогов работают в Учреждении менее 2 лет.

С воспитанниками дошкольного отделения работают внутренние совместители педагог-психолог, музыкальный руководитель, инструктор по физической культуре, социальный педагог. Руководит работой педагогов заместитель директора по дошкольному воспитанию. Успешно работает методическое объединение воспитателей ДО. Дополнительное образование представлено театральным кружком «Жили-были», который посещают 48% воспитанников.

Учебно-методическое и библиотечно-информационное обеспечение

В МБОУ «ЦО с. Нешкан» (дошкольное отделение) библиотечный фонд располагается в группах детского сада и методическом кабинете. Он представлен методической литературой по образовательным областям основной общеобразовательной программы, детской художественной литературой, периодическими изданиями, а также другими информационными ресурсами на различных электронных носителях. В 2020 году было приобретено 47 единиц художественной литературы.

Информационное обеспечение включает:

- информационно-телекоммуникационное оборудование - 5 компьютеров, 1 ЖК телевизор, 2 принтера, проектор, экран.
- программное обеспечение, которое позволяет работать с текстовыми редакторами, Интернет-ресурсами, фото-, видеоматериалами, графическими редакторами.

Материально-техническая база

В дошкольном отделении сформирована материально-техническая база для реализации образовательных программ, жизнеобеспечения и развития детей, оборудованы следующие помещения:

- групповые помещения;
- методический кабинет;
- пищеблок;
- прачечная и складские помещения;
- медицинский кабинет;

При создании предметно-развивающей среды воспитатели учитывают возрастные, индивидуальные особенности детей своей группы. Групповые комнаты включают игровую, познавательную, обеденную зоны, а также совмещены со спальней.

Материально-техническое состояние дошкольного отделения и территории соответствуют действующим санитарно-эпидемиологическим требованиям к устройству, содержанию и организации режима работы в дошкольных организациях, правилам пожарной безопасности, требованиям охраны труда. В 2020 году проведена закупка игрушек, развивающих игр, спортивного инвентаря и др.

**ПОКАЗАТЕЛИ ДЕЯТЕЛЬНОСТИ
МБОУ «ЦО с. НЕШКАН» (ДОШКОЛЬНОЕ ОТДЕЛЕНИЕ) ЗА 2020 ГОД**

| № п/п | Показатели | Значения показателей | Единица измерения |
|-------|---|----------------------|-------------------|
| 1. | Образовательная деятельность | | |
| 1.1 | Общая численность воспитанников, осваивающих образовательную программу дошкольного образования, в том числе: | 50 | человек |
| 1.1.1 | В режиме полного дня (8-12 часов) | 50 | человек |
| 1.1.2 | В режиме кратковременного пребывания (3-5 часов) | 0 | человек |
| 1.1.3 | В семейной дошкольной группе | 0 | человек |
| 1.1.4 | В форме семейного образования с психолого-педагогическим сопровождением на базе дошкольной образовательной организации | 0 | человек |
| 1.2 | Общая численность воспитанников в возрасте до 3 лет | 20 | человек |
| 1.3 | Общая численность воспитанников в возрасте от 3 до 8 лет | 30 | человек |
| 1.4 | Численность/удельный вес численности воспитанников в общей численности воспитанников, получающих услуги присмотра и ухода: | 50/100% | человек/% |
| 1.4.1 | В режиме полного дня (8-12 часов) | 50/100% | человек/% |
| 1.4.2 | В режиме продленного дня (12-14 часов) | 0/0% | человек/% |
| 1.4.3 | В режиме круглосуточного пребывания | 0/0% | человек/% |
| 1.5 | Численность/удельный вес численности воспитанников с ограниченными возможностями здоровья в общей численности воспитанников, получающих услуги: | 0/0 % | человек/% |
| 1.5.1 | По коррекции недостатков в физическом и (или) психическом развитии | 0/0 % | человек/% |
| 1.5.2 | По освоению образовательной программы дошкольного образования | 0/0% | человек/% |
| 1.5.3 | По присмотру и уходу | 0/0% | человек/% |
| 1.6 | Средний показатель пропущенных дней при посещении дошкольной образовательной организации по болезни на одного | 24 | день |

| | | | |
|-------|---|--------|-----------|
| | воспитанника | | |
| 1.7 | Общая численность педагогических работников, в том числе: | 5 | человек |
| 1.7.1 | Численность/удельный вес численности педагогических работников, имеющих высшее образование | 2/40% | человек/% |
| 1.7.2 | Численность/удельный вес численности педагогических работников, имеющих высшее образование педагогической направленности (профиля) | 2/40% | человек/% |
| 1.7.3 | Численность/удельный вес численности педагогических работников, имеющих среднее профессиональное образование | 3/60% | человек/% |
| 1.7.4 | Численность/удельный вес численности педагогических работников, имеющих среднее профессиональное образование педагогической направленности (профиля) | 3/60% | человек/% |
| 1.8 | Численность/удельный вес численности педагогических работников, которым по результатам аттестации присвоена квалификационная категория, в общей численности педагогических работников, в том числе: | 0/0% | человек/% |
| 1.8.1 | Высшая | 0/0% | человек/% |
| 1.8.2 | Первая | 0/0% | человек/% |
| 1.9 | Численность/удельный вес численности педагогических работников в общей численности педагогических работников, педагогический стаж работы которых составляет: | | человек/% |
| 1.9.1 | До 5 лет | 0/00% | человек/% |
| 1.9.2 | Свыше 30 лет | 1/20% | человек/% |
| 1.10 | Численность/удельный вес численности педагогических работников в общей численности педагогических работников в возрасте до 30 лет | 0/00% | человек/% |
| 1.11 | Численность/удельный вес численности педагогических работников в общей численности педагогических работников в возрасте от 55 лет | 1/20% | человек/% |
| 1.12 | Численность/удельный вес численности педагогических и административно-хозяйственных работников, | 5/100% | человек/% |

| | | | |
|--------|--|--------|-----------------|
| | прошедших за последние 5 лет повышение квалификации/профессиональную переподготовку по профилю педагогической деятельности или иной осуществляемой в образовательной организации деятельности, в общей численности педагогических и административно-хозяйственных работников | | |
| 1.13 | Численность/удельный вес численности педагогических и административно-хозяйственных работников, прошедших повышение квалификации по применению в образовательном процессе федеральных государственных образовательных стандартов в общей численности педагогических и административно-хозяйственных работников | 5/100% | человек/% |
| 1.14 | Соотношение "педагогический работник/воспитанник" в дошкольной образовательной организации | 5/50 | человек/человек |
| 1.15 | Наличие в образовательной организации следующих педагогических работников: | | |
| 1.15.1 | Музыкального руководителя (внутреннее совмещение) | да | да/нет |
| 1.15.2 | Инструктора по физической культуре (внутреннее совмещение) | да | да/нет |
| 1.15.3 | Учителя-логопеда | нет | да/нет |
| 1.15.4 | Логопеда | нет | |
| 1.15.5 | Учителя-дефектолога | нет | да/нет |
| 1.15.6 | Педагога-психолога (внутреннее совмещение) | да | |
| 2. | Инфраструктура | | |
| 2.1 | Общая площадь помещений, в которых осуществляется образовательная деятельность, в расчете на одного воспитанника | 2,5 | кв.м |
| 2.2 | Площадь помещений для организации дополнительных видов деятельности воспитанников | 0 | кв.м |
| 2.3 | Наличие физкультурного зала | нет | да/нет |
| 2.4 | Наличие музыкального зала | нет | да/нет |
| 2.5 | Наличие прогулочных площадок, обеспечивающих физическую активность и разнообразную игровую деятельность воспитанников на прогулке | да | да/нет |

Анализ деятельности дошкольного отделения в 2020 году показал, что учреждение имеет стабильный уровень функционирования, соответствующий требованиям законодательства. Имеется положительная динамика развития в сравнении с предыдущим отчетным периодом в повышении квалификации педагогических работников, активизировалось участие педагогов и воспитанников в мероприятиях разного уровня. Воспитательно-образовательная деятельность проведена в соответствии с поставленными целями и задачами.

В 2021 году основными направлениями деятельности дошкольного отделения станут:

1. Повышение качества учебно-воспитательной деятельности и рост профессионального мастерства педагогов.
2. Расширение спектра дополнительно предоставляемых услуг с учётом запросов родителей (законных представителей).
3. Поиск педагогических идей по обновлению содержания дошкольного образования.
4. Увеличение количества инновационных технологий, авторских разработок и включение их в учебно-воспитательный процесс.
5. Совершенствование развивающей предметно-пространственной среды.